

全国企业年金基金业务数据摘要

2024 年一季度

人力资源社会保障部社会保险基金监管局

2024 年 5 月

目录

Table of

Contents

1.2024 年一季度全国企业年金基本情况一览表	3
2.2024 年一季度全国企业年金基金投资收益率情况表	4
3.2024 年一季度全国企业年金基金投资组合收益率分布情况表	5
4.2024 年一季度企业年金基金管理机构业务情况表	6
表 1.2024 年一季度企业年金基金法人受托管理情况	6
表 2.2024 年一季度企业年金基金账户管理情况	7
表 3.2024 年一季度企业年金基金托管情况	8
表 4.2024 年一季度企业年金基金投资管理情况	9
5.2024 年一季度集合计划管理情况表	11
6.资料来源及说明	16

1.2024 年一季度全国企业年金基本情况一览表

1.总体情况	
建立企业（个）	149,537
参加职工（万人）	3,193.36
积累基金（亿元）	32,856.47
2.建立计划情况	
建立计划数（个）	1,913
单一计划	1,835
法人受托	1,745
理事会	90
集合计划	60
其他计划	18
3.投资管理情况	
投资资产净值（亿元）	32,548.81
建立组合数（个）	5,677
本季度投资收益（亿元）	294.35
本季度加权平均收益率（%）	0.96
4.待遇领取情况	
本季度领取人数（万人）	256.81
一次性领取	2.74
分期领取	254.07
本季度领取金额（亿元）	275.87
一次性领取	17.52
分期领取	258.35

注：1. 其他计划是指过渡计划。

2. 投资管理情况包括投资管理人管理的投资组合及受托人管理的受托直投组合。

3. 本季度加权平均收益率计算的样本为投资运作满本季度的投资组合，计算方法为样本组合收益率的规模加权，以期初和期末平均资产规模为权重；各组合收益率为单位净值增长率。

4. 分期领取人数指统计期间符合企业年金待遇领取条件并实行分期领取的人数，期间内同一人多次领取的只计为 1 人，不重复计算。

5. 本摘要中部分数据因四舍五入的原因，存在分项加总与合计不等的情况。

2.2024 年一季度全国企业年金基金投资收益率情况表

计划类型	组合类型	样本组合数 (个)	样本期末资产金额 (亿元)	本季度加权平均 收益率 (%)
单一计划	固定收益类	1,164	2,726.79	0.98
	含权益类	3,955	26,293.95	0.97
	合计	5,119	29,020.74	0.97
集合计划	固定收益类	107	1,559.44	0.96
	含权益类	203	1,653.46	0.72
	合计	310	3,212.90	0.83
其他计划	固定收益类	11	6.39	1.09
	含权益类	9	15.43	0.24
	合计	20	21.82	0.49
全部	固定收益类	1,282	4,292.62	0.97
	含权益类	4,167	27,962.85	0.96
	合计	5,449	32,255.47	0.96

- 注：1. 样本为投资运作满本季度的所有组合，包括投资管理人管理的投资组合及受托人管理的受托直投组合。
2. 计划类型中其他计划是指过渡计划。
3. 组合类型按是否含权益类投资标的分为固定收益类和含权益类，以期初合同或备忘录为准，明确约定不能投资权益类的组合为固定收益类；没有明确约定或期间发生类别变动的，都为含权益类。
4. 收益率计算方法为符合条件样本组合收益率的规模加权，以期初和期末平均资产规模为权重；组合收益率为单位净值增长率；合计项供参考使用。

3.2024 年一季度全国企业年金基金 投资组合收益率分布情况表

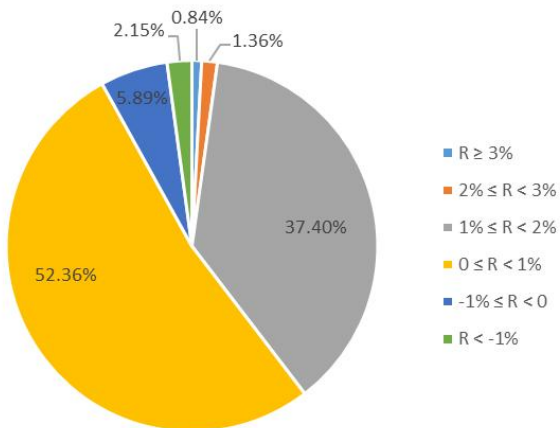
组合收益率 (R)	样本组合数 (个)	样本组合数占比 (%)	样本期末资产金额 (亿元)	样本期末资产金额占比 (%)
$R \geq 3\%$	46	0.84	997.75	3.09
$2\% \leq R < 3\%$	74	1.36	1,004.09	3.11
$1\% \leq R < 2\%$	2,038	37.40	12,781.59	39.63
$0 \leq R < 1\%$	2,853	52.36	14,799.36	45.88
$-1\% \leq R < 0$	321	5.89	1,943.98	6.03
$R < -1\%$	117	2.15	728.71	2.26
合计	5,449	100	32,255.47	100

- 注：1. 样本为投资运作满本季度的所有组合，包括投资管理人管理的投资组合及受托人管理的受托直投组合。
 2. 样本组合数和样本期末资产金额是指收益率在该区间的样本组合个数和这些组合期末资产净值之和。
 3. 组合收益率 R 的计算方法为单位净值增长率。

附：

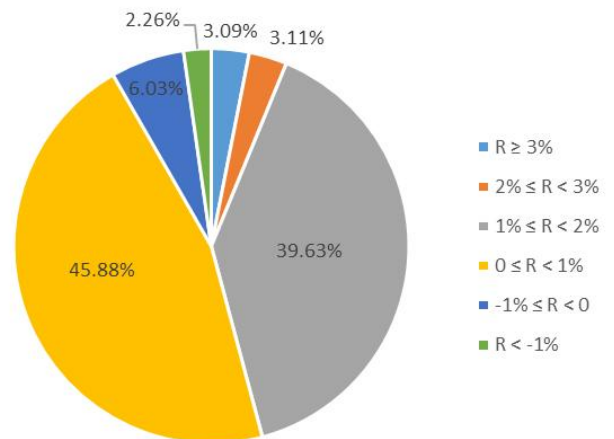
收益率区间投资组合数

占比饼状图



收益率区间期末资产金额

占比饼状图



4.2024 年一季度企业年金基金管理机构业务情况表

表 1.2024 年一季度企业年金基金法人受托管理情况

企业年金基金管理机构	企业数 (个)	职工数 (人)	受托管理资产 金额 (万元)	#计划直投养老 金产品资产净值 (万元)
中信信托有限责任公司	199	195,382	3,899,274.09	—
平安养老保险股份有限公司	27,706	5,318,287	49,842,669.54	669,739.61
太平养老保险股份有限公司	13,459	1,975,900	17,381,268.53	192,009.12
建信养老金管理有限责任公司	6,150	1,546,898	15,252,204.53	149,470.67
中国工商银行股份有限公司	10,957	3,099,478	29,019,872.84	324,038.06
招商银行股份有限公司	989	242,245	1,733,584.94	—
长江养老保险股份有限公司	9,649	1,746,868	15,914,088.17	188,166.39
中国人寿养老保险股份有限公司	37,142	7,842,015	72,292,706.14	2,113,165.13
泰康养老保险股份有限公司	10,501	2,218,213	20,321,669.33	312,888.20
中国银行股份有限公司	1,429	470,198	5,712,303.78	—
中国农业银行股份有限公司	10,787	982,452	10,044,577.27	—
中国人民养老保险有限责任公司	1,172	327,786	2,386,812.11	—
合 计	130,140	25,965,722	243,801,031.27	3,949,477.18

表 2.2024 年一季度企业年金基金账户管理情况

企业年金基金管理机构	企业账户数 (个)	个人账户数 (个)
中国工商银行股份有限公司	52,829	13,319,073
交通银行股份有限公司	8,787	1,380,547
上海浦东发展银行股份有限公司	2,277	262,600
招商银行股份有限公司	8,420	2,233,034
中国光大银行股份有限公司	4,095	818,800
中信银行股份有限公司	1,094	338,461
华宝信托有限责任公司	424	256,616
新华养老保险股份有限公司	303	31,723
建信养老金管理有限责任公司	14,487	3,874,758
中国民生银行股份有限公司	1,090	256,436
中国银行股份有限公司	16,473	4,214,820
中国人寿养老保险股份有限公司	16,048	2,542,532
泰康养老保险股份有限公司	1,327	296,111
平安养老保险股份有限公司	1,265	518,213
长江养老保险股份有限公司	6,378	1,065,387
太平养老保险股份有限公司	605	87,670
中国农业银行股份有限公司	13,451	432,171
中国人民养老保险有限责任公司	184	4,599
合 计	149,537	31,933,551

表 3.2024 年一季度企业年金基金托管情况

企业年金基金管理机构	托管资产金额（万元）
中国工商银行股份有限公司	105,677,994.87
中国建设银行股份有限公司	62,043,584.65
中国银行股份有限公司	48,156,970.35
交通银行股份有限公司	15,712,145.92
招商银行股份有限公司	23,991,596.83
中国光大银行股份有限公司	12,534,878.45
中信银行股份有限公司	17,114,420.52
上海浦东发展银行股份有限公司	12,545,459.91
中国农业银行股份有限公司	25,117,681.54
中国民生银行股份有限公司	5,669,960.66
合 计	328,564,693.70

表 4.2024 年一季度企业年金基金投资管理情况

企业年金基金 管理机构	组合数 (个)	组合资产金额 (万元)	本季度加权平均收益率 (%)					
			单一计划		集合计划		其他计划	
			固定收益 类组合	含权益 类组合	固定收益 类组合	含权益 类组合	固定收益 类组合	含权益 类组合
海富通基金 管理有限公司	107	7,719,629.78	1.38	0.75	0.79	0.10	—	—
华夏基金管理 有限公司	153	12,435,787.53	0.96	0.82	1.13	0.55	—	—
南方基金管理 股份有限公司	271	21,387,553.07	0.66	0.59	0.68	0.62	—	—
易方达基金 管理有限公司	396	26,280,555.98	1.57	1.26	1.08	1.24	—	—
嘉实基金管理 有限公司	84	8,043,427.22	0.28	-0.13	0.66	-0.44	—	—
招商基金管理 有限公司	75	7,112,355.05	0.68	1.04	1.26	1.16	—	—
富国基金管理 有限公司	162	9,926,008.49	0.91	0.11	0.68	0.03	—	—
博时基金管理 有限公司	92	5,730,784.19	0.96	0.85	0.82	1.36	—	—
银华基金管理 股份有限公司	32	875,926.37	1.00	0.72	—	0.25	—	—
中国国际金融 股份有限公司	101	7,711,367.37	0.85	0.47	0.81	-0.14	—	—
中信证券股份 有限公司	189	12,059,851.40	1.46	0.90	1.50	1.15	—	—
华泰资产管理 有限公司	152	9,255,979.07	1.54	0.40	1.45	-0.14	—	—
平安养老保险 股份有限公司	571	29,097,008.75	0.97	1.00	0.77	0.37	1.19	-1.10
太平养老保险 股份有限公司	217	6,978,748.71	1.01	0.71	0.90	1.01	0.82	0.72
国泰基金管理 有限公司	127	6,378,582.54	0.91	0.54	0.98	0.36	—	—
工银瑞信基金 管理有限公司	267	24,392,922.53	1.08	2.73	1.32	2.52	—	—
泰康资产管理 有限责任公司	904	55,207,976.03	0.87	0.93	0.98	0.95	—	0.44
长江养老保险 股份有限公司	204	13,537,933.09	1.09	0.95	1.10	0.89	—	—

企业年金基金 管理机构	组合数 (个)	组合资产金额 (万元)	本季度加权平均收益率 (%)					
			单一计划		集合计划		其他计划	
			固定收益 类组合	含权益 类组合	固定收益 类组合	含权益 类组合	固定收益 类组合	含权益 类组合
中国人寿养老 保险股份有限公司	845	42,640,395.75	1.07	0.71	0.95	0.57	—	0.68
建信养老金 管理有限责任 公司	184	3,995,758.01	0.89	-0.11	0.49	-0.49	—	—
中国人民养老 保险有限责任 公司	301	10,572,623.19	0.98	0.58	0.84	0.90	—	—
新华养老保险 股份有限公司	11	197,490.14	1.08	0.55	0.73	0.94	—	—
合 计	5,445	321,538,664.26	1.00	0.94	0.96	0.72	1.09	0.24

注：1. 收益率计算的样本为投资运作满本季度的投资组合，计算方法为样本组合收益率的规模加权，以期初和期末平均资产规模为权重；各组合收益率为单位净值增长率。

2. 表 1—表 4 中各项数据指标均为期末数。

5.2024 年一季度集合计划管理情况表

序号	计划名称	计划登记号	企业数 (个)	职工数 (人)	资产金额 (万元)	组合数 (个)	本季度加权平均收益率 (%)		
							固定收益 类组合	含权益 类组合	综合
1	长江金色晚晴 (集合型)企业 年金计划	99JH20090001	5,274	744,553	6,552,219.64	20	1.05	0.59	0.79
2	长江金色交响 (集合型)企业 年金计划	99JH20090002	936	214,168	768,363.98	7	0.73	0.80	0.77
3	长江金色林荫 (集合型)企业 年金计划	99JH20090003	630	87,525	632,006.88	6	1.36	1.16	1.22
4	长江金色共富 企业年金集合 计划	99JH20110001	1,596	24,350	67,937.64	8	1.02	1.85	1.43
5	平安相伴今生 企业年金集合 计划	99JH20110003	2,014	297,634	1,936,370.09	8	1.14	0.68	1.03
6	平安阳光人生 企业年金集合 计划	99JH20110004	821	29,369	96,159.35	5	0.82	0.31	0.70
7	平安美好人生 企业年金集合 计划	99JH20110005	993	113,660	562,994.88	7	1.01	1.02	1.01
8	平安养颐人生 企业年金集合 计划	99JH20110006	1,311	118,626	553,193.13	7	0.71	0.32	0.65
9	平安精致人生 企业年金集合 计划	99JH20110007	1,546	134,497	665,544.49	6	-0.05	-3.07	-0.29
10	平安丰沃人生 企业年金集合 计划	99JH20110008	901	74,055	405,047.23	6	0.98	-0.03	0.63
11	建信养老养颐 乐.安享企业 年金集合计划	99JH20110009	1,091	75,401	428,635.31	6	0.71	0.62	0.66
12	建信养老养颐 乐.金岁企业 年金集合计划	99JH20110010	2,096	67,096	200,253.54	7	0.88	-0.33	0.61

序号	计划名称	计划登记号	企业数 (个)	职工数 (人)	资产金额 (万元)	组合数 (个)	本季度加权平均收益率 (%)		
							固定收益 类组合	含权益 类组合	综合
13	建信养老养颐乐.如意企业年金集合计划	99JH20110011	351	36,666	173,619.18	6	0.84	0.75	0.81
14	太平智信企业年金集合计划	99JH20110012	1,909	185,948	1,251,157.06	11	0.87	1.12	0.91
15	太平智恒企业年金集合计划	99JH20110013	585	24,527	167,430.12	8	0.73	1.42	0.76
16	太平智先企业年金集合计划	99JH20110014	436	54,210	319,220.96	8	0.76	0.81	0.77
17	太平智汇企业年金集合计划	99JH20110015	825	68,689	263,869.19	7	1.00	0.87	0.99
18	太平智诚企业年金集合计划	99JH20110016	1,141	78,202	421,781.61	9	0.90	0.37	0.88
19	太平智胜企业年金集合计划	99JH20110017	124	5,433	28,413.01	4	0.82	0.85	0.82
20	泰康恒泰企业年金集合计划	99JH20110018	880	154,293	1,017,882.65	13	0.97	0.77	0.80
21	泰康永泰企业年金集合计划	99JH20110019	1,268	126,817	708,287.91	13	0.89	1.10	1.08
22	泰康通泰企业年金集合计划	99JH20110020	430	39,023	248,032.83	4	0.93	1.85	1.82
23	泰康金色瑞泰企业年金集合计划	99JH20110021	845	179,401	596,548.16	13	1.33	1.19	1.19
24	泰康养颐乐泰企业年金集合计划	99JH20110022	779	54,995	317,368.23	6	0.69	0.23	0.24
25	泰康祥瑞信泰企业年金集合计划	99JH20110023	291	17,944	179,995.00	4	—	0.81	0.81
26	国寿永信企业年金集合计划	99JH20110024	502	26,991	152,010.28	5	1.11	0.32	0.68
27	国寿永通企业年金集合计划	99JH20110025	887	61,710	268,123.11	5	0.99	0.90	0.93
28	国寿永颐企业年金集合计划	99JH20110026	1,544	123,310	644,862.77	5	1.08	0.69	0.81
29	国寿永睿企业年金集合计划	99JH20110027	2,380	221,878	1,574,347.56	8	0.88	1.23	1.12

序号	计划名称	计划登记号	企业数 (个)	职工数 (人)	资产金额 (万元)	组合数 (个)	本季度加权平均收益率 (%)		
							固定收益 类组合	含权益 类组合	综合
30	国寿永丰企业年金集合计划	99JH20110028	7,274	622,049	3,177,863.97	7	0.94	0.11	0.52
31	国寿永诚企业年金集合计划	99JH20110029	2,013	180,275	911,165.56	5	0.92	0.32	0.49
32	招商银行金色人生尊享企业年金集合计划	99JH20110030	7	14,612	75,736.62	8	—	1.03	1.03
33	招商银行金色人生荣享企业年金集合计划	99JH20110031	72	21,896	100,995.09	10	0.72	0.89	0.85
34	招商银行金色人生乐享企业年金集合计划	99JH20110032	618	74,093	304,575.75	8	1.25	0.52	0.69
35	工银如意养老1号企业年金集合计划	99JH20110033	7,943	566,724	2,381,495.88	10	1.21	1.15	1.18
36	工银如意养老2号企业年金集合计划	99JH20110034	601	51,742	234,911.10	9	1.03	0.95	0.99
37	工银如意养老3号企业年金集合计划	99JH20110035	106	10,953	41,086.47	4	—	1.12	1.12
38	泰康鸿泰企业年金集合计划	99JH20120036	705	37,638	257,775.66	5	1.25	1.11	1.12
39	泰康阳光开泰企业年金集合计划	99JH20120037	96	9,937	62,122.75	3	0.81	1.09	1.08
40	泰康富泰企业年金集合计划	99JH20120038	87	13,765	81,425.12	2	1.19	0.96	0.96
41	太平智富企业年金集合计划	99JH20120039	135	12,101	78,128.83	6	0.77	0.95	0.78
42	太平智乐企业年金集合计划	99JH20120040	486	35,759	182,196.05	7	1.18	1.00	1.18
43	平安锦绣人生企业年金集合计划	99JH20120041	154	12,817	74,200.73	6	—	0.68	0.68
44	平安美满人生企业年金集合计划	99JH20120042	464	54,933	365,394.73	6	0.32	-0.26	0.13

序号	计划名称	计划登记号	企业数 (个)	职工数 (人)	资产金额 (万元)	组合数 (个)	本季度加权平均收益率 (%)		
							固定收益 类组合	含权益 类组合	综合
45	国寿永富企业年金集合计划	99JH20120043	189	13,318	70,542.22	6	0.69	0.90	0.82
46	国寿永祥企业年金集合计划	99JH20120044	345	23,596	155,060.22	6	0.70	0.12	0.17
47	国寿永福企业年金集合计划	99JH20120045	424	55,584	513,561.97	6	0.66	0.79	0.79
48	平安鹏程企业年金集合计划	99JH20130046	864	44,500	408,635.57	9	1.65	0.82	0.84
49	长江金色典礼企业年金集合计划	99JH20130047	37	24,413	629,912.45	3	1.32	—	1.32
50	国寿永乐企业年金集合计划	99JH20140048	265	29,101	162,596.51	6	1.09	0.95	0.99
51	太平智达企业年金集合计划	99JH20140049	828	47,906	215,559.96	7	1.10	0.07	1.10
52	太平智享企业年金集合计划	99JH20140050	440	25,638	173,429.18	6	0.79	0.61	0.79
53	泰康祥瑞信泰B款企业年金集合计划	99JH20140052	140	7,866	66,821.89	6	—	1.06	1.06
54	泰康民生民泰企业年金集合计划	99JH20170054	135	13,830	70,572.75	6	0.94	1.00	1.00
55	人民养老盈鑫企业年金集合计划	99JH20180055	525	25,745	89,404.98	5	0.94	0.89	0.90
56	中银恒久1号企业年金集合计划	99JH20180056	1,315	72,030	207,178.29	11	1.13	0.45	0.46
57	农银金穗养老壹号企业年金集合计划	99JH20190057	8,045	144,942	437,839.30	5	—	0.72	0.72
58	农银金穗养老贰号企业年金集合计划	99JH20220058	2,480	46,869	67,352.66	6	1.06	0.80	0.99
59	中信信托盈盈长青企业年金集合计划	99JH20230001	6	2,578	18,053.86	6	1.35	—	1.35

序号	计划名称	计划登记号	企业数 (个)	职工数 (人)	资产金额 (万元)	组合数 (个)	本季度加权平均收益率 (%)		
							固定收益 类组合	含权益 类组合	综合
60	人民养老盈盛 企业年金集合 计划	99JH20230002	167	1,232	581.44	8	—	—	—
合 计			71,352	5,739,413	32,817,853.35	420	0.96	0.72	0.83

注：1. 企业数、职工数、资产金额、组合数均为期末数。

2. 收益率计算的样本为投资运作满本季度的集合计划所有组合（包括投资管理人管理的投资组合及受托人管理的受托直投组合），计算方法为样本组合收益率的规模加权，以期初和期末平均资产规模为权重；各组合收益率为单位净值增长率。

3. 集合计划明细数据由各计划发起人在本公司网站上披露。

6.资料来源及说明

一、本摘要数据来自企业年金基金管理机构填报的季度业务报表和专项业务报表。即：《关于调整企业年金基金和养老金产品信息报告有关报表的通知》（人社监局函〔2021〕7号）、《关于更新及整合企业年金基金管理有关报表的通知》（人社监司便函〔2014〕108号）、《关于企业年金数据填报有关问题的通知》（人社监司便函〔2014〕2号）以及企业年金分计划类型有关业务报表。

二、本摘要数据项解释与上述各报表一致，具体可参照以上文件，重点数据项及计算方法在本摘要各表下已作附注进行说明。

三、人社部从2008年起以厅函形式每半年公布了企业年金基金管理机构业务情况季度数据；从2012年底开始以专刊形式按年度和季度在人社部基金监管局官方网页上公布。

